

# **RADIO Logger Pro - Manual**

# Contents

<b>Sobre</b> .....	4
Sobre o RADIO Logger Pro .....	4
<b>Trabalhando com o RADIO Logger Pro</b> .....	5
Configurações iniciais .....	5
Perguntas frequentes .....	6
<b>Menus</b> .....	8
Menu "Arquivo" .....	8
Menu "Ferramentas" .....	8
Menu "Ajuda" .....	8
Menu "Sobre" .....	8
<b>Painéis (Abas)</b> .....	10
Agendamento .....	10
Informações .....	11
Arquivo .....	12
<b>Configurações</b> .....	15
Programa .....	15
Depuração .....	15
Pastas .....	16
Gravação .....	16
Salvar .....	17
Detector de sinal .....	18
Configurações de reprodução .....	19
Arquivo .....	19
Correio eletrônico .....	20
Acesso .....	21
Configuração .....	21
Importar configuração .....	22
<b>Janelas</b> .....	24
Janela Principal .....	24
Gerenciador de perfis .....	24
Propriedades do bloco .....	25
<b>Informações</b> .....	27
Modelos de nome de arquivo .....	27
<b>Registro/Compra</b> .....	29
Restrições da versão demo .....	29
Licença .....	29



## Sobre

### Manual do usuario para RADIO Logger Pro. v. 2

#### Sobre o RADIO Logger Pro

**RADIO Logger Pro** - software de gravacao continua de transmissoes com arquivamento automatico e periodos de retencao configuraveis.

Os orgaos reguladores exigem que as emissoras mantenham gravacoes de transmissao. Os anunciantes solicitam comprovacao de exibicao. A analise de aircheck precisa de dados reais de transmissao, nao de listas de reproducao programadas. O software grava audio em disco nos formatos WAV, MP3, AAC, OGG ou FLAC. O arquivo e organizado por data e hora - qualquer segmento e acessivel em segundos. As gravacoes desatualizadas sao excluidas automaticamente com base em sua politica de retencao.

#### Recursos

- **Gravacao continua** - funciona em segundo plano sem interrupcoes; cada bloco e salvo com marcacao de data/hora
- **Registro de arquivo** - listagem cronologica de todas as gravacoes com filtragem por data
- **Tamanho de bloco configuravel** - de 1 minuto a 24 horas
- **Formatos de compressao** - MP3, FLAC, AAC, OGG com taxa de bits ajustavel; WAV nao comprimido para precisao maxima
- **Compressao por canal** - ativacao/desativacao independente por canal de gravacao
- **Periodo de retencao** - as gravacoes sao excluidas automaticamente apos um numero definido de dias
- **Reproducao de gravacoes** - selecione segmentos por data, hora e duracao; reproduza diretamente no programa

## Trabalhando com o RADIO Logger Pro

### Configurações iniciais

RADIO Logger Pro é um aplicativo de gravação de transmissões de rádio. Ele captura continuamente áudio de placas de som ou fluxos de rede e salva as gravações em disco como arquivos. As gravações podem ser organizadas por agendamentos baseados em tempo, nomeadas usando modelos de nome de arquivo flexíveis e arquivadas ou excluídas automaticamente com base na idade. Vários canais podem ser gravados simultaneamente usando o Gerenciador de perfis.

Siga os passos abaixo para concluir a configuração inicial e começar a gravar.

#### Passo 1: Instalar e iniciar o programa

- Execute o instalador e siga as instruções na tela.
- Inicie o **RADIO Logger Pro** pelo menu Iniciar ou pelo atalho na área de trabalho.
- No primeiro início, o programa abre com as configurações padrão. prossiga pelos passos a seguir para configurá-lo para o seu ambiente.

#### Passo 2: Selecionar pastas de armazenamento

O programa requer uma ou duas pastas com espaço livre suficiente em disco.

- Se você usar um codificador que comprime o áudio em tempo real (por exemplo, MP3), apenas uma pasta é necessária: a **Pasta de salvamento de gravações**.
- Se você usar um codificador externo que primeiro grava WAV não comprimido e depois recodifica, uma segunda pasta também é necessária: a **Pasta de gravações temporárias**.
- Abra [Configurações](#) e vá para a página [Pastas](#).
- Defina a **Pasta de salvamento de gravações** para um local com espaço livre suficiente para suas gravações.
- Se usar um codificador externo, defina também a **Pasta de gravações temporárias**. Para melhor desempenho, coloque esta pasta em um disco físico diferente para reduzir a fragmentação e melhorar a velocidade de acesso aos arquivos.

#### Passo 3: Selecionar o dispositivo de gravação

Se o computador tiver mais de uma placa de som ou dispositivo de entrada de áudio, você deve especificar qual o Logger usará para capturar o sinal.

- Abra [Configurações](#) e vá para a página [Gravar / Salvar](#).
- Selecione a placa de som desejada na lista suspensa **Dispositivo de gravação**.
- Use o mixer de áudio do sistema Windows (ícone de volume na bandeja do sistema) para selecionar qual entrada física (linha de entrada, microfone, etc.) dessa placa será usada como fonte de áudio.

#### Passo 4: Escolher o formato de áudio

Escolha como o áudio gravado será armazenado em disco.

- **PCM WAV** - não comprimido, maior qualidade, maior tamanho de arquivo.
- **MPEG Layer 3 (MP3)** - comprimido, menor tamanho de arquivo. Requer selecionar um codificador adequado.
- Na página de configurações [Gravar / Salvar](#), selecione o formato e o codificador desejados.
- Configure a taxa de bits e a frequência de amostragem de acordo com seus requisitos de arquivamento de transmissão.

#### Passo 5: Configurar o modelo de nome de arquivo

O Logger usa um modelo de nome de arquivo para nomear automaticamente cada arquivo gravado. Os modelos podem incluir marcadores de data e hora para que os arquivos sejam classificados cronologicamente em disco.

- Abra [Configuracoes](#) e vá para a página [Gravar / Salvar](#).
- Insira um modelo no campo **Modelo de nome de arquivo**, por exemplo **%YYYY%-%MM%-%DD%\_%hh%-%mm%**.
- Consulte a referência de modelo de nome de arquivo na ajuda para uma lista completa de marcadores suportados.

### Passo 6: Selecionar o modo de trabalho

O programa suporta dois modos de gravação:

- **Gravação contínua** - grava sem interrupção, dividindo a saída em arquivos em intervalos regulares.
- **Gravação por blocos** - grava de acordo com um agendamento configurável, iniciando e parando em horários especificados.

Veja o painel [Agenda](#) para descrições dos modos e configuração de agenda.

### Passo 7: Iniciar a gravação

Após configurar as opções acima, você pode iniciar a gravação:

- Clique em **Gravar** na janela principal para iniciar a gravação manualmente.
- Clique em **Parar** para encerrar a sessão de gravação atual.
- Se o modo de gravação por blocos estiver ativo, o programa iniciará e parará automaticamente de acordo com o agendamento definido.

---

Para uma descrição completa de todas as configurações do programa, consulte a seção [Configuracoes](#). Para gravar várias estações simultaneamente, consulte o [Gerenciador de perfis](#).

## Perguntas frequentes

1. [E possível gravar vários sinais diferentes simultaneamente?](#)
2. [O arquivo de gravação não é criado. O que devo verificar?](#)
3. [Como configuro a gravação automática por agenda?](#)
4. [Como limitar o tamanho ou a duração de cada arquivo gravado?](#)

### E possível gravar vários sinais diferentes simultaneamente?

Sim. Para gravar vários sinais (estações de rádio) ao mesmo tempo, use o [Gerenciador de perfis](#). Cada perfil é executado como uma instância separada do RADIO Logger Pro com suas próprias configurações, dispositivo de gravação e pasta de armazenamento.

Para configurar:

- Abra o **Gerenciador de perfis** em Iniciar - Todos os Programas - RADIO Studio Pro - RADIO Logger Pro - Gerenciador de perfis.
- Crie um perfil para cada sinal que deseja gravar.
- Configure cada perfil com um dispositivo de gravação diferente e uma pasta de armazenamento separada.
- Inicie todos os perfis pelo Gerenciador de perfis. Cada um iniciará uma instância separada do Logger. Observe que a gravação simultânea de vários canais requer um dispositivo de entrada de áudio separado para cada canal. Consulte o [Gerenciador de perfis](#) para instruções detalhadas.

### O arquivo de gravação não é criado. O que devo verificar?

Se o Logger esta em execucao mas nenhum arquivo aparece na pasta de armazenamento, verifique o seguinte:

- Verifique se a **Pasta de salvamento de gravacoes** existe e esta acessivel. Abra [Configuracoes - Pastas](#) para verificar o caminho.
- Verifique se o disco nao esta cheio. O Logger nao pode gravar arquivos se nao houver espaco livre.
- Confirme que o programa esta em estado de gravacao ativo - o botao **Gravar** deve estar ativo ou a agenda deve ter acionado um bloco de gravacao.
- Se usar um codificador externo, confirme que o executavel do codificador esta presente no caminho especificado em [Gravar / Salvar](#).
- Verifique o log do programa em busca de mensagens de erro.

### Como configuro a gravacao automatica por agenda?

Use o modo de gravacao por blocos para iniciar e parar a gravacao automaticamente nos horarios configurados:

- Mude o modo de trabalho para **Gravacao por blocos** na janela principal ou nas configuracoes.
- Abra o painel [Agenda](#).
- Adicione blocos de gravacao especificando o horario de inicio, a duracao e a recorrencia (diaria, semanal, etc.).
- Confirme que o programa esta em execucao quando os blocos agendados estiverem previstos - ele iniciara e parara a gravacao automaticamente.

### Como limito o tamanho ou a duracao de cada arquivo gravado?

No modo de gravacao continua, o Logger pode dividir automaticamente a saida em arquivos separados com base no tempo. Para configurar:

- Abra [Configuracoes](#) e va para a pagina [Gravar / Salvar](#).
- Defina a opcao **Duracao do arquivo** para o intervalo desejado (por exemplo, 60 minutos).
- O Logger iniciara automaticamente um novo arquivo a cada intervalo, usando o modelo de nome de arquivo para gerar um nome unico para cada arquivo.

## Menus

### Menu "Arquivo"

**Fechar**

Fechar o programa

### Menu "Ferramentas"

**Configuracoes**

Exibir janela de configuracoes

**Idioma**

Menu de selecao de idioma.

Selecionar o idioma padrao causara a reinicializacao do programa.

Os arquivos de suporte de idioma estao armazenados na subpasta [Language](#), na pasta do programa. A extensao dos arquivos e \*.Ing.

Para traduzir a interface para um novo idioma:

- abra o arquivo RLPro\*.Ing com o [bloco de notas](#)
- traduza todos os valores apos o sinal = no arquivo \*.Ing
- salve este arquivo com um novo nome
- reinicie o programa
- selecione a nova traducao no menu Idioma.

### Menu "Ajuda"

**Ajuda**

Exibe esta ajuda.

---

**Configuracoes iniciais**

Exibe a ajuda para [Configuracoes iniciais](#)

**Perguntas frequentes**

Exibe a ajuda para [Perguntas frequentes](#)

### Menu "Sobre"

**Pagina inicial na Internet**

Abre a [pagina inicial](#) no navegador de Internet.

**Pagina de suporte na Internet**

Abre a pagina de suporte no navegador de Internet.

**Suporte por e-mail**

Abre o cliente de e-mail para enviar mensagem ao suporte.

---

**Verificar atualizacoes**

Verifica atualizacoes no site oficial via Internet. E necessaria conexao com a Internet.

---

### **Informacoes de licenca**

Exibe a ajuda com as informacoes de [Registro/Compra](#)

### **Formulario de licenca**

Exibe a janela com o formulario de registro de licenca.

### **Carregar chave de licenca**

Use este item se desejar carregar a chave de ativacao de licenca do programa.

---

### **Lista de alteracoes**

Exibe a lista de alteracoes.

### **Versao**

Exibe a janela "Sobre" com informacoes sobre a versao do programa e seu proprietario.

## Painéis (Abas)

### Agendamento

#### Modo de gravacao

##### Continuo

Modo de gravacao com divisao automatica em blocos de duracao especificada.

O inicio do proximo bloco coincide com o fim do bloco anterior.

E possivel configurar horarios de inicio e parada automaticos do processo de gravacao, por exemplo, para o periodo noturno.

123



##### Duracao do bloco

O tamanho do bloco gravado. A gravacao sera dividida em blocos cuja duracao sera menor ou igual ao tamanho especificado.

O tamanho exato do bloco gravado depende da configuracao "**Dividir pelo horario de parada arredondado**"

##### Dividir pelo horario de parada arredondado

Quando esta opcao esta marcada, os blocos serao interrompidos no horario aproximado de parada calculado a partir do inicio da hora e da duracao do bloco.

Isso permite ter horarios de inicio e parada de bloco mais convenientes para visualizacao.

**Exemplo: Se a duracao de um bloco e de 15 minutos, os blocos terao horario de parada nos minutos 15, 30, 45 e 60 da hora.**

**O horario de inicio do bloco nao influencia no horario de parada do bloco.**

**Exemplo: Se a duracao de um bloco e de 30 minutos, os blocos terao horario de parada nos minutos 30 e 60 da hora.**

Quando esta opcao nao esta marcada, o horario de parada do bloco sera igual ao horario de inicio do bloco mais a duracao do bloco.

#### Iniciar por horario

Horarios para o inicio automatico da gravacao.



##### Adicionar horario

Adiciona novo horario



##### Excluir horario

Remove o horario selecionado

#### Parar por horario

Horarios para a parada automatica da gravacao.



##### Adicionar horario

Adiciona novo horario



##### Excluir horario

Remove o horario selecionado.

### **Blocos**

Modo de gravacao que permite gravar de acordo com a lista de blocos criados. Cada bloco tem suas proprias [configuracoes](#).

#### **Sugerir criar bloco se nenhum ativo for encontrado**

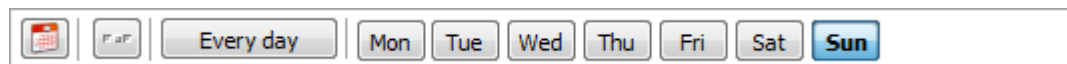
Quando esta opcao esta marcada e o botao " **Iniciar gravacao** " e pressionado, se nao houver blocos para o periodo de tempo dado, o programa oferecera a criacao de um novo bloco.


#### **Confirmar exclusao automatica ao parar manualmente**

Quando esta opcao esta marcada e o botao " **Parar gravacao** " e pressionado, se o bloco atual tiver a opcao "**Remover configuracao do bloco automaticamente apos a gravacao**" marcada, o programa oferecera confirmacao da remocao do bloco.

Quando esta opcao nao esta marcada, tal bloco sera automaticamente removido sem mensagens de confirmacao.

#### **Botoes de selecao de data/dia**



Permite selecionar um ou mais dias dependendo do estado do botao .

O botao  permite selecionar uma data especifica

#### **Adicionar bloco**

Adicionar novo bloco. O dialogo de [propriedades do bloco](#) sera exibido.

#### **Remover bloco**

Remover bloco selecionado

#### **Editar bloco**

Editar [propriedades do bloco](#)

#### **Ativar/Desativar**

Ativar/desativar gravacao automatica do bloco

#### **Ativar/Desativar marca de exclusao automatica**

Ativar/desativar a opcao "**Remover configuracao do bloco automaticamente apos a gravacao**"

## Informações

### **Painel de informacoes**

O painel exhibe informacoes sobre o espaco livre em disco para salvamento e gravacao, o bloco atual e o proximo bloco.

## Painéis (Abas)

<b>Record</b> Format: PCM 48000 16 Stereo (187 Kb/sec) Folder: Not used Total space: Not used Free space: Not used	<b>Saving</b> Format: MP3 Lame dll 128 kbit (16 Kb/sec) Folder: D:\Logger\Log\Record\2010\ Total space: 307199 Mb ( 227 days 13:19:59 ) Free space: 217230 Mb ( 160 days 21:52:28 )
<b>Current block</b> Name: Record start: 16.08.2010 (Monday) 12:35:00 Record stop: 16.08.2010 (Moday) 12:36:00 Duration: 00:35 / 01:00	<b>Next block</b> Record start: 16.08.2010 (Moday) 12:36:00

## Log do programa

Os eventos atuais do programa são exibidos em ordem de aparecimento. Os mais recentes são exibidos no topo da lista.

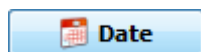
**Program log**

	Date	Time	Message
●	16.08.2010	12:40:00	Start of block. 16.08.2010 12:40:00 - 12:41:00
■	16.08.2010	12:40:00	End of block. 16.08.2010 12:39:00 - 12:40:00
●	16.08.2010	12:39:00	Start of block. 16.08.2010 12:39:00 - 12:40:00
■	16.08.2010	12:39:00	End of block. 16.08.2010 12:38:00 - 12:39:00
●	16.08.2010	12:38:00	Start of block. 16.08.2010 12:38:00 - 12:39:00
■	16.08.2010	12:38:00	End of block. 16.08.2010 12:37:00 - 12:38:00
●	16.08.2010	12:37:00	Start of block. 16.08.2010 12:37:00 - 12:38:00
■	16.08.2010	12:37:00	End of block. 16.08.2010 12:36:00 - 12:37:00
●	16.08.2010	12:36:00	Start of block. 16.08.2010 12:36:00 - 12:37:00
■	16.08.2010	12:36:00	End of block. 16.08.2010 12:35:00 - 12:36:00

## Arquivo

O arquivo é usado para visualizar, ouvir e excluir gravações arquivadas. Os eventos do programa também são exibidos no arquivo.

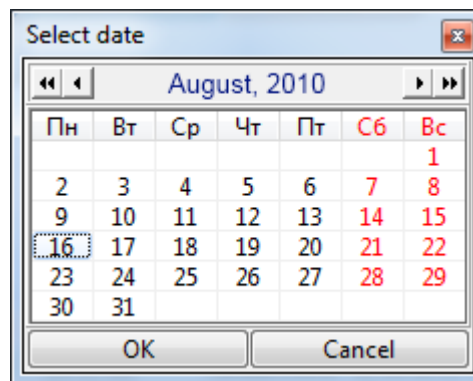
## Painel de seleção de data





**Selecionar data**

Seleção de data usando calendário suspenso conforme mostrado na figura.

## Painéis (Abas)




 **Previous** **Data anterior**  
Selecionar data anterior


**Next**  **Proxima data**  
Selecionar proxima data

## Painel de visualizacao e reproducao do arquivo

The screenshot shows a file player interface with a 'Records' tab selected. The main display area shows a timeline for the file '16.08.2010 9:16:14 - 9:17:00'. Below the timeline are playback controls: a play button, a stop button, a close button, and a save button. A table lists the records with the following columns: Start, Stop, Duration, Название (Name), and Формат (Format).

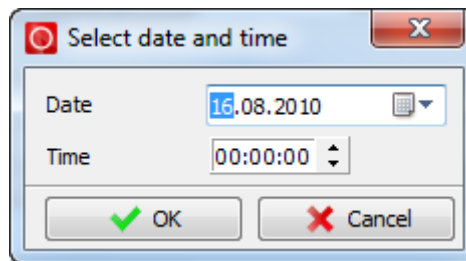
Start	Stop	Duration	Название	Формат
10:49:00	10:49:39	00:00:39		24 kbit 8 kHz Stereo /Lame
10:50:06	10:50:23	00:00:17		24 kbit 8 kHz Stereo /Lame
11:02:20	11:02:41	00:00:21		128 kbit /Lame dll
11:04:04	11:05:00	00:00:56		128 kbit /Lame dll
11:05:00	11:05:03	00:00:03		128 kbit /Lame dll
11:06:44	11:06:49	00:00:05		44100 Hz, 32 Bit, Стереo / Wave PCM
11:07:43	11:08:00	00:00:17		128 kbit /Lame dll
11:08:00	11:08:11	00:00:11		128 kbit /Lame dll
11:09:15	11:09:35	00:00:20		128 kbit Stereo /Lame
11:11:52	11:12:00	00:00:08		128 kbit Stereo /Lame
11:12:00	11:12:06	00:00:06		128 kbit Stereo /Lame
11:16:39	11:17:00	00:00:21		128 kbit /Lame dll
11:17:00	11:17:17	00:00:17		128 kbit /Lame.dll

 **Recarregar arquivo do disco**  
Recarrega o arquivo do disco. Pode ser usado para visualizar arquivos alterados manualmente ou restaurados da lixeira do Windows.

 **Localizar e reproduzir por hora**

## Painéis (Abas)

A gravacao sera localizada automaticamente pela data e hora selecionadas. Se nenhuma gravacao for encontrada, sera exibida a mensagem "Nenhuma gravacao para o horario selecionado".



### Reproduzir selecionado

A gravacao selecionada sera reproduzida



### Parar reproducao

A reproducao da gravacao sera interrompida.



### Excluir gravacao selecionada

Exclui permanentemente a gravacao selecionada do disco














### Salvar gravacao selecionada em disco

Permite especificar o nome do arquivo para o qual a gravacao selecionada sera salva.

## Painel de visualizacao de eventos

Todos os eventos da data selecionada sao exibidos.

	Date	Time	Message
	16.08.2010	12:13:54	Program started.
	16.08.2010	12:13:57	Start of block. 16.08.2010 12:13:57 - 12:20:00
	16.08.2010	12:20:00	End of block. 16.08.2010 12:13:57 - 12:20:00
	16.08.2010	12:20:00	Start of block. 16.08.2010 12:20:00 - 12:30:00
	16.08.2010	12:25:42	End of block. 16.08.2010 12:20:00 - 12:30:00
	16.08.2010	12:25:42	Start of block. 16.08.2010 12:25:42 - 12:26:00
	16.08.2010	12:25:48	Block successfully encoded! Work time: 5,8 sec. Speed: 59,04.
	16.08.2010	12:25:56	End of block. 16.08.2010 12:25:42 - 12:26:00
	16.08.2010	12:25:56	Start of block. 16.08.2010 12:26:00 - 12:27:00
	16.08.2010	12:27:00	End of block. 16.08.2010 12:26:00 - 12:27:00
	16.08.2010	12:27:00	Start of block. 16.08.2010 12:27:00 - 12:28:00

# Configurações

A janela Configurações é usada para alterar os parâmetros do programa.  
Para obter ajuda sobre uma determinada seção, selecione-a na árvore de conteúdo à esquerda.

## Programa

**Iniciar programa ao iniciar o Windows**

Ativa/desativa o início automático do programa para o usuário atual do Windows.

**Iniciar gravação ao iniciar o programa**

Inicia a gravação imediatamente após o início do programa.

**Alterar título do programa**

Especifique o título do programa que deseja ver no topo da janela.  
Pode ser usado para diferenciar janelas de diferentes perfis.

### Exibir como

**Somente barra de tarefas**

Exibir como botão padrão quando minimizado.

**Bandeja do sistema**

Exibir como ícone próximo ao relógio do sistema quando minimizado.

**Mostrar medidor de gravação**

Mostrar/ocultar o medidor de nível de gravação (indicador).

**Indicador vertical**

O indicador de nível terá estilo vertical

**Verificar atualizações automaticamente**

O programa verifica automaticamente se há atualizações disponíveis. O usuário será notificado quando uma atualização estiver disponível.

**Perguntar ao sair quando a gravação está ativa**

Quando a gravação está ativa, o programa não será fechado sem uma mensagem de notificação.

**Mostrar confirmação ao parar manualmente**

Exibe diálogo de confirmação quando o usuário clica no botão PARAR.

## Depuração

O modo de depuração é projetado para obter informações adicionais sobre um erro ocorrido para envio ao desenvolvedor.

Não é recomendado ativar a depuração no modo de operação normal.

Se ocorrer um erro, o programa oferecerá a opção de ativar a depuração nas configurações e uma opção adicional, se necessário.

**Ativar depuração**

Liga/desliga a exibição de informações de depuração nas janelas de erro.

**Depurar temporizadores**

Ativa a depuração para procedimentos de temporizador

### Depurar threads

Ativa a depuração para procedimentos executados em threads

### Restaurar opções de depuração ao reiniciar o aplicativo

Se o parâmetro estiver desativado, após reiniciar o programa o modo de depuração será desligado

## Opções de linha de comando

Tres opções são suportadas para iniciar um aplicativo com depuração ativada.

**/Debug** - Ativar depuração

**/DebugTimers** - Ativar depuração de temporizadores.

**/DebugThreads** - Ativar depuração de threads.

*Exemplo: Application.exe /Debug*

## Pastas

### Pasta do arquivo

A pasta na qual os arquivos de arquivo são armazenados (pasta Record), registro de texto (pasta TxtLog) e informações de gravação (pasta Info)

Recomenda-se especificar uma pasta diferente da de gravações temporárias para reduzir a fragmentação do disco rígido.



### Limite de espaço livre (Mb)

Tamanho limite de espaço livre em disco. Quando o espaço livre em disco estiver abaixo do limite, o programa considerará que o disco não tem espaço livre para salvar arquivos de arquivo.

### Pasta de gravações temporárias (para PCM wave)

A pasta na qual os arquivos de gravação temporários são armazenados.

Quando a gravação para, os arquivos temporários serão movidos para a pasta de arquivo.



### Limite de espaço livre (Mb)

Tamanho limite de espaço livre em disco. Quando o espaço livre em disco estiver abaixo do limite, o programa considerará que o disco não tem espaço livre para salvar arquivos temporários.

## Gravação

### Captura de som

#### Dispositivo

Selecione o dispositivo de captura de som usado para gravação.

#### Configurações de gravação (Recomendado 44100 Hz, 16 bits, Estereo)


Configurações de frequência, taxa de bits e número de canais.

#### Tamanho do buffer de gravação (seg)

Tamanho do buffer de gravação. Um tamanho maior levará mais tempo para ser preenchido, mas será mais estável em computadores mais lentos.

## Salvar

### Arquivo

123 

#### Tempo de vida da gravação (dias)

Tempo (em dias) após o qual as gravações serão automaticamente excluídas do arquivo.

O tempo é contado a partir do início de cada gravação.

Um evento de log será adicionado à lista de eventos na exclusão automática de uma gravação.

#### Usar lixeira do Windows

Quando marcado, a lixeira do Windows será usada para excluir gravações.

As gravações podem ser restauradas após a exclusão restaurando os arquivos da lixeira do Windows.

Para ver as gravações restauradas, pressione o botão "Recarregar do disco" na aba [Arquivo](#).

#### Remover gravações antigas quando não há espaço livre

Quando esta opção está marcada e o espaço em disco é insuficiente (o limite de espaço livre e especificado na seção [Pastas](#)), as gravações mais antigas serão removidas para liberar espaço. Se não houver espaço livre após a remoção, a gravação será interrompida.

Quando esta opção não está marcada, a gravação será interrompida sem nenhuma ação quando não houver espaço livre.

### Salvar em disco

abc

#### Modelo de nome de arquivo

Modelo usado para nomear arquivos de gravação. O uso detalhado do modelo pode ser encontrado no capítulo [Modelos de nome de arquivo](#).

O resultado do modelo pode ser visto abaixo do campo de entrada do modelo.

**"Renomear arquivo"** renomeia automaticamente os arquivos salvos anteriormente usando o modelo atual.

**"Redefinir modelo"** define o valor inicial para o modelo [start:yyyy\mmm\dd\yyymmdd-hhnnss]

**ATENÇÃO!** Recomenda-se parar a gravação antes de usar operações com modelos.

#### Ativar codificador MP3

Ativar/desativar codificação para o formato MPEG Layer 3 (gravações comprimidas economizam espaço em disco, mas precisam de mais tempo e recursos de CPU para codificação)

### Configurações de compressão

#### Codificador

Selecione o codificador

#### Tipo

Exibe o tipo de codificador.

&μῖδδστ;Codificação em tempo real. Sem arquivos temporários.

&μῖδδστ;Codificador externo (comprime arquivos WAV gravados)

#### Formato

Selecione o formato de codificação

#### Não ocultar janela do codificador

A janela do codificador sera exibida durante o processo de codificacao. Para codificadores externos.


### Detector de sinal

O detector de ausencia de sinal permite monitorar a presenca de sinal na entrada da placa de som. Quando o sinal desaparece, uma mensagem e adicionada a lista de eventos e o programa executa outras acoes (sinal no alto-falante do PC ou porta LPT).

#### Ativar


Ativar/desativar detector

### Configuracoes do detector

123 

#### Nivel (dB)

Nivel de volume abaixo do qual o estado do sinal e considerado ausente.

123 

#### Tempo (seg)

Tempo apos o qual, com a perda do sinal, o programa executa as acoes.

### Alertas

#### Aviso sonoro pelo alto-falante do PC

Ativar/desativar alerta pelo alto-falante do PC.

#### Mensagem de e-mail quando o sinal e perdido

Envia mensagem de e-mail quando o programa detecta perda de sinal.

#### Mensagem de e-mail quando o sinal e detectado

Envia mensagem de e-mail quando o programa detecta presenca de sinal (apos perda de sinal).

### Iniciar programas

#### Iniciar programa quando o sinal e perdido.

Inicia aplicativo Windows ou arquivo em lote (\*.exe ou \*.bat) quando o programa detecta perda de sinal.

#### Iniciar programa quando o sinal e detectado.


Inicia aplicativo Windows ou arquivo em lote (\*.exe ou \*.bat) quando o programa detecta presenca de sinal (apos perda de sinal).

### Uso da porta LPT

#### Sinal pela porta LPT

Ativar/desativar alerta pela porta LPT.

### Configuracoes da porta LPT

123 

#### Numero do pino LPT para perda de sinal

## Configurações

Especifica o numero do pino LPT no qual sera definido nivel logico 1 na ausencia de sinal. O botao "**Teste**" permite verificar o funcionamento da porta LPT.

123   **Numero do pino LPT para presenca de sinal**

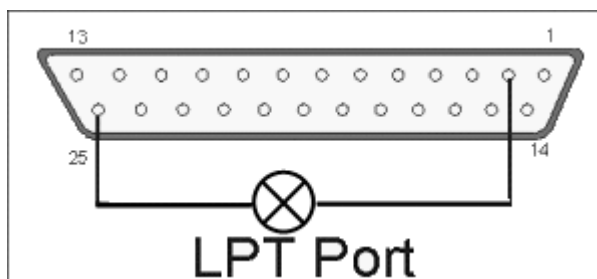
Especifica o numero do pino LPT no qual sera definido nivel logico 1 na presenca de sinal. O botao "**Teste**" permite verificar o funcionamento da porta LPT.

123   **Duracao do sinal em mseg (0-ilimitado)**

Especifica a duracao do nivel logico 1 no pino LPT indicado.

### Exemplo de conexao de contatos:

Se for necessario conectar o contato 2 para escrita, e possivel usar o seguinte esquema. Contatos 25-17 sao o aterramento (nivel logico 0)



## Configurações de reprodução

### Dispositivo de reprodução

Selecione o dispositivo de saída da placa de som usado para reprodução de arquivos do [arquivo](#).

### Iniciar próxima gravação ao parar a anterior

A próxima gravação listada no arquivo é iniciada após a reprodução da gravação atual ser interrompida. Usado para ouvir várias gravações em sequência.

## Arquivo

123   **Numero maximo de registros**

Numero dos ultimos eventos que serao exibidos na lista de eventos atuais na pagina [Gravacao](#). A lista completa de eventos pode ser encontrada na pagina [Arquivo](#).

### Selecione quais mensagens sao salvas no registro de texto.

#### Início do programa

Inicialização do programa.

#### Parada do programa

Fechamento do programa.

#### Início da gravação

Início de nova gravação.

#### Parada da gravação

Parada da gravação atual

## Configurações

---

**Sinal perdido**

Mensagens do detector de sinal quando o sinal desaparece

**Sinal detectado**

Mensagens do detector de sinal quando o sinal é encontrado

**Remoção de gravação**

Remoção manual e automática de gravação

**Informações**

Mensagens de informação

**Erros**

Mensagens de erro e avisos

## Correio eletrônico

Configurações para mensagens de e-mail enviadas pelo programa.

**Mensagens na linha de assunto**

Quando esta opção está ativada, o assunto conterá o texto da mensagem. O corpo do e-mail estará vazio.

### Configuração de E-mail

**De (E-mail)**

Endereço de e-mail do remetente.

**Para (E-mail)**

Endereço de e-mail do destinatário.

**Assunto**

Texto do assunto do e-mail.

### Configurações SMTP

**Servidor**

Endereço do servidor SMTP.

**Porta**

Porta do servidor SMTP. O padrão é 25.

**Nome de usuário**

Nome de usuário para autenticação SMTP.

**Senha**

Senha para autenticação SMTP.

### Acesso

Configuracoes de acesso para varias funcoes do programa.

#### Senha de administrador

Especifique a senha do administrador. Voce pode especificar as funcoes que exigiraõ verificacao de senha antes da ativacao.

#### Verificar senha de administrador para as seguintes acoes

**Acessar configuracoes**

Janela de configuracoes de acesso.

**Remover gravacao de audio**

Remocao manual de gravacao de audio.

**Alterar agendamento**

Acesso a aba Agendamento. Sera solicitada a senha ao ativar a aba.  
Os controles da aba serao desativados se a senha incorreta for inserida.

**Iniciar/Parar gravacao**

Iniciar e parar gravacao manualmente usando os botoes GRAVAR e PARAR.

**Fechar programa**

Verificar a senha antes de fechar o programa

### Configuração

Faca backup ou restaure a configuracao do programa usando estas funcoes.

#### Dados do arquivo

**Configuracoes do programa**

Configuracoes do programa, posicoes de janelas, configuracoes de colunas, etc.

**Registro de texto e audio**

Mensagens de texto e gravacoes de audio.

#### Acoes

**Salvar no arquivo**

Salvar os dados selecionados no arquivo  
Um aviso sera exibido se o disco nao tiver espaco suficiente.

**Restaurar do arquivo**

Restaurar os dados selecionados do arquivo  
Selecione o arquivo com os dados.

*Exemplo: O arquivo de backup do Logger tem um nome como  
Logger2-Backup-2010-08-15-20-22-19.zip*

#### Versoes anteriores

Importar configuracao do RADIO Logger Pro v.1.x.x.x

Importar configuracao e dados do RADIO Logger Pro v.1.x.x.x.  
Sera solicitado selecionar a pasta do RADIO Logger Pro v.1.x.x.x.  
Se o RADIO Logger Pro estiver instalado, a pasta de instalacao sera selecionada por padrao.

**Exemplo:** *c:\Program Files\RADIO Studio Pro\RADIO Logger Pro\*

E altamente recomendavel verificar todas as configuracoes apos a importacao, pois nem todas as novas configuracoes possuem correspondentes na versao anterior.

### Importar configuração

#### Pasta do arquivo de backup

Especifica o local do directorio para armazenar arquivos zip de dados.

#### Opcoes

**Salvar arquivo de configuracao automaticamente ao sair**

Liga/desliga o salvamento automatico do arquivo ao sair do programa.  
O arquivo nao e salvo se houver erros durante o carregamento do programa.

**Fazer backup automaticamente em horario programado**

Ativa/desativa o salvamento automatico do arquivo no horario especificado, apos o intervalo de tempo selecionado.  
O arquivo sera criado somente quando o programa estiver ativo, se o horario especificado tiver chegado.

**Horario do backup**

Horario de criacao do arquivo.

**Intervalo em dias**

O intervalo em dias, apos o qual uma nova copia do arquivo sera criada.

**Usar numero limitado de arquivos**

Quando a opcao esta ativada, o programa exclui automaticamente arquivos mais antigos ao criar novos.

**Quantidade maxima**

O numero maximo de arquivos apos o qual o programa comecara a excluir os arquivos mais antigos.

**Nao mais de um arquivo por dia**

Quando a opcao esta ativada, o programa exclui os arquivos antigos da mesma data ao criar novos.

#### Acoes

##### Salvar no arquivo

O procedimento para salvar em zip o arquivo dos dados selecionados.

##### Restaurar do arquivo

O procedimento para restaurar os dados previamente salvos do arquivo zip. Somente os selecionados serao restaurados, independentemente da disponibilidade dos dados no arquivo.

### **Redefinir dados**

O procedimento para redefinir os dados selecionados para o estado padrão.

## Janelas

### Janela Principal

#### Gerenciamento manual de gravacao

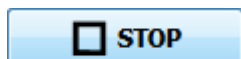
Botoes para iniciar/parar manualmente a gravacao.



- iniciar nova gravacao.

No modo de gravacao Continua o programa simplesmente iniciara a gravacao.

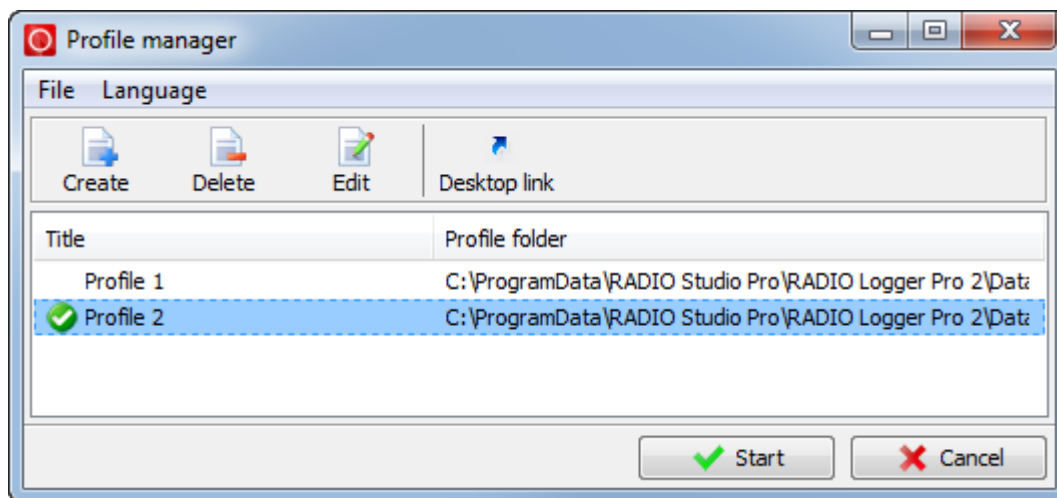
No modo de gravacao " **Blocos** " se um bloco ativo estiver presente para este periodo de tempo - ele sera iniciado; se nenhum bloco atual estiver disponivel, uma mensagem de criacao de novo bloco sera oferecida para criar o novo bloco e especificar suas caracteristicas.



- parar gravacao do bloco atual

A gravacao sera interrompida e o registro sera armazenado no arquivo.

### Gerenciador de perfis



O Gerenciador de perfis e projetado para criar varios perfis, permitindo executar o programa com um conjunto de parametros predefinidos.

Cada perfil armazena seus dados no diretorio de perfil especificado.

Os perfis do Gerenciador de inicializacao estao disponiveis atraves do Menu Iniciar - Todos os Programas - RADIO Studio Pro - RADIO Logger Pro - Gerenciador de perfis.

Para iniciar o gerenciador manualmente, voce pode usar o parametro "/Profile" na inicializacao.

**Exemplo: *Logger.exe/Profile***

#### Criar

Criar um novo perfil.

Perfis criados com a configuracao "padrao" sao usados quando o programa e executado sem especificar o diretorio de perfil.

**Excluir**

Remover diretorio de perfil.

**Editar**

Editar configuracoes do perfil.

**Criar atalho**

Criar um atalho para o perfil selecionado na area de trabalho.

Voce pode criar varios atalhos para iniciar o programa com os perfis correspondentes.

Para executar o programa com uma pasta de perfil especificada, use o parametro "/Data=Pasta\_do\_Perfil".

*Exemplo: **Logger.exe "/Data=D:\NewProfile\"***

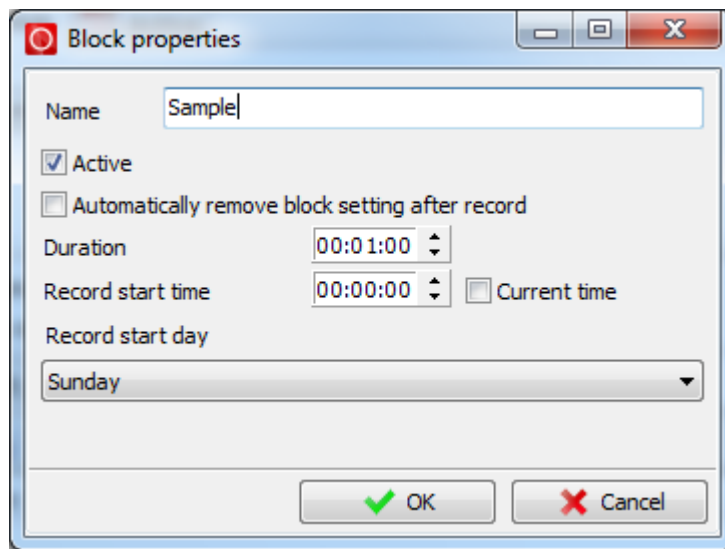
**Iniciar**

Iniciar com o perfil selecionado

**Cancelar**

Fechar o gerenciador de perfis

## Propriedades do bloco



Janela de propriedades do bloco

**Nome**

Nome do bloco exibido no [arquivo](#).

**Ativo**

Ativar/desativar gravacao automatica do bloco.

**Remover configuracao do bloco automaticamente apos a gravacao**

A configuracao de gravacao do bloco (NAO o bloco do gravador) sera removida apos gravacao bem-sucedida do bloco.

E conveniente usar para gravacao de eventos nao repetitivos.

**Duracao**

Duracao do bloco.

00:00:00,0



**Horario de inicio da gravacao**

Horario de inicio da gravacao do bloco



**Horario atual**

Insercao automatica do horario atual ao salvar o bloco

**Dia de inicio da gravacao**

Usado para especificar uma data ou dia especifico para a gravacao.

## Informações

### Modelos de nome de arquivo

Campos dinamicos podem ser usados para criar o nome de arquivo das gravacoes salvas. Os campos sao substituidos automaticamente pelos valores correspondentes. Caracteres invalidos para nomes de arquivo (: ") sao removidos.

Os campos dinamicos tem esta sintaxe

**[tipo]** - para campos sem parametros

**[tipo:parametros]** - para campos com parametros

### Tipos de campo

**name** - O nome do bloco das [Propriedades do bloco](#) e usado. Sem parametros necessarios.

**start** - Horario de inicio do bloco. Parametros - string de formato de data e hora.

**stop** - Horario de parada do bloco. Parametros - string de formato de data e hora

**size** - Duracao do bloco. Parametros - string de formato de data e hora

### Formato de data e hora

A string de formatacao pode conter uma mistura de caracteres comuns (que sao passados sem alteracao para a string resultante) e caracteres de formatacao de dados.

y = Ano - ultimos 2 digitos

yy = Ano - ultimos 2 digitos

yyyy = Ano como 4 digitos

m = Numero do mes sem zero inicial

mm = Numero do mes como 2 digitos

mmm = Mes usando nome abreviado (Jan)

mmmm = Mes usando nome completo (Janeiro)

d = Numero do dia sem zero inicial

dd = Numero do dia como 2 digitos

ddd = Dia usando nomes abreviados (Dom)

dddd = Dia usando nomes completos (Domingo)

ddddd = Dia no formato de data curto do sistema

dddddd = Dia no formato de data longo do sistema

h = Numero da hora sem zero inicial

hh = Numero da hora como 2 digitos

n = Numero do minuto sem zero inicial

nn = Numero do minuto como 2 digitos

s = Numero do segundo sem zero inicial

ss = Numero do segundo como 2 digitos

z = Numero de milissegundos sem zeros iniciais

zzz = Numero de milissegundos como 3 digitos

t = Usar formato de hora curto do sistema

tt = Usar formato de hora longo do sistema

am/pm = Usar apos h : fornece 12 horas + am/pm

a/p = Usar apos h : fornece 12 horas + a/p

/ = Substituido pelo valor do separador de data do sistema

: = Substituido pelo valor do separador de hora do sistema

### Exemplos

## Informações

---

**[name]**

Publicidade

**[start:hhnss]**

12:30:00

**[stop:dd-mm-yyyy - hh.nn.ss]**

10-12-2011 - 12.30.00

**[start:yyyy\mmm\]Record [start:yyyy-mm-dd hh-nn-ss] ([size:hh-nn]) [name]**

2011\Dezembro\Record 2011-12-10 12-30-00 (15-00) Publicidade

## Registro/Compra

### Restrições da versão demo

Antes do registro, o programa RADIO Logger Pro funciona em modo de demonstração.  
Após o registro, todas as restrições serão removidas.  
Acesse o [site](#) para informações sobre compra de licença.

#### Restrições da versão DEMO.

1. As gravações contêm 10 segundos de silêncio por minuto.
2. Indicação DEMO no título do programa

As demais funções devem funcionar como na versão completa.

### Licença

#### Compra de licença

Visite nossa [pagina inicial](#) para encontrar as informações mais recentes sobre preços do software.

## Informações de contato

**E-mail:**

**Suporte tecnico**

[support@radiosoft.pro](mailto:support@radiosoft.pro)

**Licenciamento**

[sales@radiosoft.pro](mailto:sales@radiosoft.pro)

**Pagina inicial:**

<https://radiosoft.pro>

